

**Evaluatie Programma RIVUS 2013 – 2015**  
**versie 17 mei 2016**

## Inhoud

<b>1.</b>	<b>Inleiding</b>	<b>3</b>
<b>2.</b>	<b>Samenwerking – algemeen en RIVUS</b>	<b>3</b>
2.1.	Situatiebeschrijving	3
2.2.	RIVUS samenwerking	3
2.3.	RIVUS Organisatie	4
<b>3.</b>	<b>Stand van zaken Programma 2013-2015</b>	<b>5</b>
3.1.	Voortgang uitvoering projecten	5
3.2.	Opgeleverde RIVUS producten	5
3.3.	Nog af te ronden activiteiten	6
<b>4.</b>	<b>Evaluatie programma RIVUS 2013-2015</b>	<b>7</b>
4.1.	Doelrealisatie programma 2013-2015	7
4.2.	Evaluatie programma 2013-2015	7
4.2.1.	Activiteiten/bijeenkomsten	7
4.2.2.	Beeld van de ET's, AWT's, Regiegroep en Trojka	7
4.2.3.	Beoordeling inhoud programma	8
<b>5.</b>	<b>Conclusies</b>	<b>10</b>
5.1.	Conclusie en aanbevelingen	10
5.2.	Programmacontouren voor nieuw op te stellen programma	10
	Bijlage 1. Ambitieverklaring RIVUS d.d. 17 september 2014 (separaat)	12
	Bijlage 2. Opgeleverde RIVUS producten	12
	Bijlage 3 Nog af te ronden activiteiten	14
	Bijlage 4. Aantekeningen bestuurlijk overleg 12 juni 2015 (separaat)	15
	Bijlage 5. Aantekeningen benen op tafel regiegroep 14 oktober 2015 (separaat)	15
	Bijlage 6. Aantekeningen bijeenkomst ET/AWT's 28 oktober 2015 (separaat)	16

## 1. Inleiding

Sinds 2013 wordt in de regio Salland onder de vlag van RIVUS samengewerkt in de afvalwaterketen om invulling te geven aan de uit het Bestuursakkoord water voortvloeiende ambities. Er is een Plan van Aanpak RIVUS 2013-2015 opgesteld. In de periode 2013-2015, later verlengd tot medio 2016, is conform dit Plan van aanpak gewerkt om de geformuleerde bestuurlijke ambities (2020) te verwezenlijken.

Voor u ligt de Evaluatie RIVUS Programma 2013 – 2015. In hoofdstuk 2 wordt de RIVUS samenwerking en organisatie beschreven. Hoofdstuk 3 geeft de stand van zaken op dit moment weer. De resultaten van de evaluatie worden in hoofdstuk 4 vermeld. In hoofdstuk 5 worden conclusies getrokken en worden de programmacontouren voor het nieuwe programma meegegeven.

## 2. Samenwerking – algemeen en RIVUS

### 2.1. Situatiebeschrijving

De afvalwaterketen bestaat grofweg uit de inzamelsystemen (riolering) en de RWZI's (Rioolwaterzuiveringsinstallaties). Gemeenten zijn verantwoordelijk voor de riolering en hebben hierin een wettelijke zorgplicht terwijl waterschappen verantwoordelijk zijn voor de RWZI's. De wetgeving rond het hele afvalwaterbeheer is de laatste jaren fors gewijzigd. Waar voorheen sprake was van een relatie van vergunningverlener/ vergunninghouder gaat de huidige wetgeving uit van samenwerking tussen de betrokken partijen.

In de regio Salland werken gemeenten en waterschap al vanaf 2010 samen op basis van afval- en waterakkoorden. Dit was een één op één samenwerking van individuele gemeenten met het waterschap. Tussen gemeenten onderling werd niet tot nauwelijks samengewerkt.

In 2010 is het GAWO (Gezamenlijk Afvalwaterbeheer West Overijssel) tot stand gekomen met waterschap Groot Salland en de gemeenten Dalfsen, Deventer, Kampen, Olst-Wijhe, Raalte, Staphorst, Zwartewaterland en Zwolle. Daarin wordt de gezamenlijke samenwerking gezocht.

In mei 2011 hebben het Rijk, de Vereniging van Nederlandse Gemeenten (VNG), het Interprovinciaal Overleg (IPO), de Unie van Waterschappen (UvW) en de Vereniging van waterbedrijven in Nederland (Vewin) het Bestuursakkoord Water (BAW) ondertekend.

Dit BAW kent de volgende doelstellingen voor het afvalwaterbeheer:

- Besparen/minder meerkosten (380 miljoen €/jaar in 2020) door effectief investeren en efficiënt uitvoeren
- Professionaliseren operationeel beheer
- Innoveren met oog op duurzaamheid
- Verminderen organisatorische kwetsbaarheid

### 2.2. RIVUS samenwerking

De samenwerking binnen GAWO was een mooie opmaat om invulling te geven aan de doelstellingen van het Bestuursakkoord. Op 8 februari 2013 is de GAWO-

samenwerking verder geprofessionaliseerd en heeft de naam RIVUS gekregen. Er is een gezamenlijke ambitieverklaring ondertekend.

In de op 17 september 2014 bijgestelde ambitieverklaring zijn de 4 ambities genoemd:

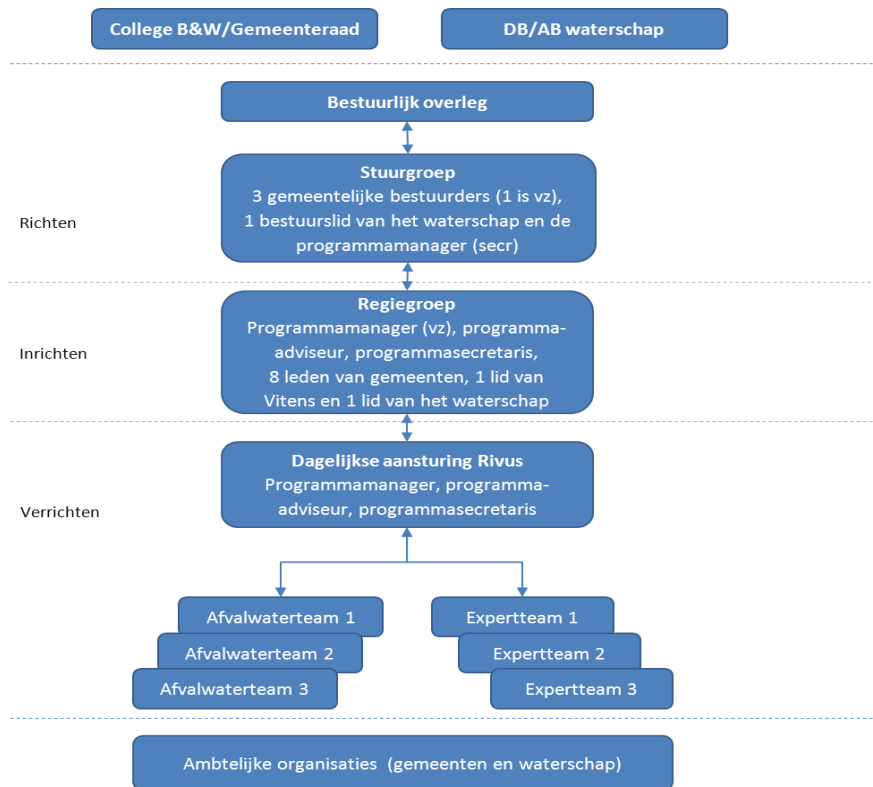
het realiseren van een besparing van 6 miljoen euro per jaar in 2020 voor de gemeenten en het waterschap tezamen;

- het vergroten van de professionaliteit in het operationeel beheer van de afvalwaterketen;
- het realiseren van een duurzamere waterketen;
- het laten afnemen van de kwetsbaarheid van de organisatie van beheer van de afvalwaterketen.

Om deze ambities te realiseren heeft RIVUS een uitvoeringsprogramma 2013 – 2015 vastgesteld. Dit programma is inmiddels verlengd tot medio 2016. De projecten zijn een afgeleide van de kansen die gedefinieerd werden in het regionale feitenonderzoek (2012).

### 2.3. RIVUS Organisatie

RIVUS functioneert in een complexe omgeving. Er zijn verschillende belanghebbenden, als werkgroepen en uitvoeringsorganisaties. Daarbij moet ook bestuurlijke verantwoording worden afgelegd. De organisatie is als volgt opgezet:



Voor een meer gedetailleerde beschrijving wordt verwezen naar de Ambitieverklaring van september 2014 die als separate bijlage 1 is opgenomen.

### 3. Stand van zaken Programma 2013-2015

#### 3.1. Voortgang uitvoering projecten

De volgende projecten maakten deel uit van het programma 2013-2015.

Communicatie	Standaardisering ontwerp gemalen
Visievorming	Verlengen levensduur riolering
Operationele kansen	Financiële systematiek
Incidentenplan	Functioneren afvalwaterketen DMM
Implementatie onderhoud op RWZI's	Vastleggen systeemkennis
Operationeel beheerplan	Afstemmen weg- en rioolbeheer
Bundelen deeltaken	Verdergaande samenwerking
Renovatietechnieken	Kennismanagement
Uniformering onderhoud gemalen	PPS

De opzet van het programma is dat er door een expertteam (soort projectteam) producten worden ontwikkeld die vervolgens door afvalwaterteams geïmplementeerd worden.

In het algemeen geldt dat nagenoeg alle projecten door de expertteams zijn afgerond en dat de eindproducten zijn opgeleverd.

Er resteren nog 2 projecten die in 2016 worden uitgevoerd/afgerond: Verdergaande samenwerking (1<sup>ste</sup> helft 2016) en Standaardisering ontwerp gemalen (2<sup>de</sup> helft 2016).

#### 3.2. Opgeleverde RIVUS producten

In het algemeen leveren de expertteams studieproducten zoals rapportages, adviezen, werkwijzes, formats etc. Door de afvalwaterteams zijn de producten opgepakt en binnen de organisaties worden ze geïmplementeerd.

Om een beeld te geven worden hierna per project de belangrijkste producten genoemd. Een totaal overzicht is opgenomen als bijlage 2.

Project	Belangrijkste producten
Communicatie	Communicatieplan; website/extranet; nieuwsbrieven; RIVUS film; factsheets
Visievorming	Visie Afvalwaterketen 2030; webbased versie
Operationele kansen	Methodiek indienen en beoordelen; vervolgcacties
Incidentenplan	Uniform Coordinatieschema, door alle partners ingevuld
Implementatie onderhoud op RWZI's	Rapportage; ondergebracht bij *
Operationeel beheerplan	Jaarplannen afvalwaterteams
Bundelen deeltaken	Rapportage; ondergebracht bij *
Renovatietechnieken	Rapportage; nieuwe werkwijze
Uniformering onderhoud gemalen	Rapportage: uniforme onderhoudsdoelstelling en werkwijze
Standaardisering ontwerp gemalen	Wordt opgestart 2de helft 2016
Verlengen levensduur riolering	Rapportage, nieuwe werkwijze
Financiële systematiek	Rapportage; werkwijze vergelijking/trendanalyse kosten
Functioneren afvalwaterketen DMM	Informatiebehoefte; meetbeleid; format basismetplan
Vastleggen systeemkennis	Rapportage; uniforme formats; deels ingevuld

Afstemmen weg- en rioolbeheer	Enquete; gestopt
Verdergaande samenwerking *	Rapportage; verkenning, kansen, opbrengsten. Voorstel RIVUS Beleidstafel, PIA en relining, activiteiten reinigen en inspectie. Voorstel uniformering/hosting beheer en onderhoud gemalen.
Kennismanagement	Rapportage; kennis per medewerker vastgelegd; kennisoverdracht
PPS	Rapportage; mogelijkheden

### 3.3. Nog af te ronden activiteiten

Het programma van 2013-2015 omvatte naast het ontwikkelen van producten door de expertteams ook activiteiten om deze te implementeren, door de afvalwater teams. Gedurende het programma 2013-2015 zijn de termijnen die aanvankelijk voor de implementatietrajecten waren ingeschat niet altijd realistisch gebleken. Daarnaast zijn naar aanleiding van de aanbevelingen van diverse expertteams nieuwe activiteiten opgestart. Ook hiervoor geldt dat deze nog niet allemaal zijn afgerond/geïmplementeerd .

In bijlage 3 is een lijst van activiteiten weergegeven die nog afgerond moet worden. Ze zijn gekoppeld aan de huidige projecten.

## 4. Evaluatie programma RIVUS 2013-2015

### 4.1. Doelrealisatie programma 2013-2015

Wat betreft de doelrealisatie laat de RIVUS thermometer 2014 de volgende resultaten zien:

- Kosten (minder meer): in 2 jaar tijd is 70% van de besparing voor 2020 'bereikt'
- Professionaliteit: is in 2014 verbeterd t.o.v. 2013
- Het afvalwaterbeheer (organisatie) is nog kwetsbaar, maar t.o.v. 2013 is er een positieve ontwikkeling te zien. Door samenwerking wordt het afvalwaterbeheer robuuster.
- Duurzaamheid is in 2014 beperkt verbeterd t.o.v. 2013

### 4.2. Evaluatie programma 2013-2015

#### 4.2.1. Activiteiten/bijeenkomsten

Alle RIVUS geledingen zijn zoveel mogelijk betrokken bij het proces van terugkijken (evaluatie huidige programma). Meerdere activiteiten hebben plaatsgevonden om de informatie op te halen:

- Bestuurlijke evaluatie in juni 2015
- Beeld van de afvalwaterteams en expertteams, enquête begin oktober 2015.
  - Wat ging goed, voldoende, onvoldoende?
  - Welke projecten en activiteiten dragen het meeste bij aan de doelen?
  - Van welke projecten, activiteiten krijg jij energie?
- Beeld van de afvalwaterteams en expertteams, workshop op 28 oktober 2015
  - Wat ging goed en wat kan beter?
- Beeld van de trojka en regiegroep, workshop op 14 oktober 2015
  - Wat gaat goed en wat kan beter?

De belangrijkste documenten waarin alle detailinformatie is vastgelegd zijn:

- Aantekeningen bestuurlijk overleg 12 juni 2015 (bijlage 4);
- Aantekeningen benen op tafel regiegroep 14 oktober 2015 (bijlage 5)
  - Bijlage 5A: Inventarisatie beelden regiegroep;
- Aantekeningen bijeenkomst ET/AWT's 28 oktober 2015 (bijlage 6);
  - Link naar de resultaten van de enquête ET/AWT's:
- <https://docs.google.com/forms/d/1TXETyA2O9WdGI9y53JQTADTHCiIP-FCPIDJFAy6i24o/viewanalytics>

#### 4.2.2. Beeld van de ET's, AWT's, Regiegroep en Trojka

Het programma is met alle betrokkenen van de ET's, AWT's, Regiegroep en Trojka uitvoerig geëvalueerd. De evaluatie heeft plaatsgevonden vanuit vier invalshoeken:

- HET = inhoud, organisatie, sturing;
- WIJ = het samenwerken;
- ZIJ = opdrachtgever, omgeving, draagvlak;
- IK = eigen betrokkenheid, persoonlijke motivatie.

De resultaten zijn met een kleur aangegeven: groen = gaat goed; oranje = kan beter; rood = daar moet echt aan gewerkt worden. Het totaalresultaat is hierna weergegeven.



Het beeld van de Trojka, regiegroep, AWT's en ET's is op enkele punten na eenduidig en is te typeren als overwegend positief. Alleen items zoals te hoge ambitie, te vol programma, werkdruk als gevolg van RIVUS en zicht op elkaars belangen springen er in negatieve zin uit.

### 4.2.3. Beoordeling inhoud programma

Aan de deelnemers van de expertteams en afvalwaterteams is gevraagd

- in hoeverre de verschillende projecten, naar hun mening, bijdragen aan de doelen van RIVUS.
- In hoeverre ze zelf energie krijgen van een bepaald project.

Deze informatie is gebundeld en geeft het volgende beeld:



### Beoordeling van de inhoud van programma (bijdrage aan doelen en energie)

project	Doelen	Energie	
Verlengen levensduur riolering, persleiding, gemalen en RVVZI	1,63	57%	1
Verdergaande samenwerking	1,5	44%	3
Visievorming	1,5	48%	2
Renovatietechnieken riolering, persleiding, gemalen en RVVZI	1,45	30%	6
Data, meten, monitoren	1,44	48%	4
Vastleggen systeemkennis	1,44	48%	6
Kennismanagement	1,41	26%	8
Uniformering onderhoud gemalen en RVVZI's	1,38	35%	7
Afstemmen programmering rioleringsbeheer met wegenbeheer	1,34	13%	11
Operationele kansen	1,34	26%	9
Communicatie	1,29	13%	14
Jaarlijks opstellen operationeel beheerplan	1,28	22%	12
Standaardisering ontwerp rioolgemalen	1,23	22%	13
Implementatie incidentenplan	1,13	9%	15
Financiële systematiek	1,07	35%	10
Implementatie onderhoud wegen, groen en rioleringen op de RVVZI's	0,83	0%	17
Publiek-private samenwerking	0,73	9%	16
<b>Gemiddeld</b>	<b>1,30</b>	<b>28%</b>	

0=geen bijdrage aan doelen; 1=enige bijdrage aan doelen; 2=grote bijdrage aan doelen  
27 respondenten

Gezamenlijk afvalwaterbeheer West-Overijssel

## 5. Conclusies

### 5.1. Conclusie en aanbevelingen

In verschillende verbanden zijn in werksessies de resultaten doorgesproken en nagedacht over wat in het vervolg anders/beter moet. Het beeld van de Trojka, regiegroep, AWT's en ET's is behoorlijk positief. Alleen de bekende items zoals te hoge ambitie, te vol programma, werkdruk als gevolg van RIVUS en zicht op elkaars belangen springen er in negatieve zin uit. Uiteindelijk heeft dit geresulteerd in een aantal conclusies en aanbevelingen. In de volgende tabel zijn de conclusies en aanbevelingen weergegeven.

Terugkijken: Conclusie en aanbevelingen	
Conclusie	Aanbevelingen
1 De RIVUS organisatie staat.	1 Toets: past bestaande RIVUS organisatie bij nieuwe programma opgave?
2 RIVUS is waardevol	2 Gevarieerd/uitdagend programma: mix van energie gevend en bijdragend aan RIVUS ambities
3 RIVUS programma te ambitieus, hoge werkdruk, nog veel implementatiewerk	3a Aansturing RIVUS programma optimaliseren (opdrachtgever-opdrachtnemerschap verdergaand professionaliseren)
	3b Durven strategische keuzes te maken in activiteiten
	3c Focussen op implementatie van producten 2013 - 2015
4 Onvoldoende zicht op elkaars belangen	4 Investeren in het inzichtelijk maken van belangen van partners
5 Beperkt draagvlak/prioriteit voor RIVUS	5 Eigenaarschap en ambassadeurschap verder ontwikkelen (Bestuurders en managers op de zeepkist)
6 Kansen voor persoonlijke ontwikkeling	6 Binnen RIVUS programma meer richten op de mens en zijn kwaliteiten

Gezamenlijk afvalwaterbeheer West-Overijssel

### 5.2. Programmacontouren voor nieuw op te stellen programma

De programmacontouren voor het nieuwe programma zijn opgesteld en vastgesteld in de bestuurlijke bijeenkomst van 4 december 2015.

Deze programmacontouren zijn het vertrekpunt voor het opstellen van het nieuwe programma.

**Programmacontouren**

Scoope: Verbreden naar stedelijk water op raakvlakken waar toegevoegde waarde is

**Visie en doelen:**  
Doelen ambitieverklaring blijven leidend, extra impuls aan duurzaamheid.  
Verder concretiseren v/d visie: wat doen we al + beleid ontwikkelen

**Activiteiten:**

- Focus implementatie producten 2013 – 2015
- Gevarieerd/uitdagend programma: mix van energie gevend en bijdragend aan RIVUS ambities
- Lef om strategische keuzes te maken in activiteiten

**Programma-organisatie/sturing/werkwijze:**

- Toets: past bestaande RIVUS organisatie bij nieuwe programma opgave?
- Aansturing RIVUS programma optimaliseren (OG-ON verder professionaliseren)

**Middelen:**

- Continuering inzet van middelen programma 2013 – 2015, toets aan nieuw programma

**Management van risico's en omgeving en communicatie:**

- Investeren in het inzichtelijk maken van belangen van partners .
- Eigenaarschap en ambassadeurschap verder ontwikkelen (Bestuurders en managers op de zeepekist)

Meer richten op de mens en zijn kwaliteiten

**Resultaat Fase I**

## BIJLAGEN

### Bijlage 1. Ambitieverklaring RIVUS d.d. 17 september 2014 (separaat)

### Bijlage 2. Opgeleverde RIVUS producten

Hierna volgen per project de door de expertteams en afvalwater teams opgeleverde producten.

Producten RIVUS 2013-2015	
Project	Producten ET en AWT's
0. Communicatie	<ul style="list-style-type: none"> <li>• Communicatieplannen</li> <li>• Onderzoeksrapport Beleving Communicatie RIVUS d.d. 15 januari 2015</li> <li>• Webbased versie Visie afvalwaterketen</li> <li>• Website <a href="http://www.rivus.net">www.rivus.net</a> en Extranet</li> <li>• Communicatiekalender (jaarlijks)</li> <li>• Organisatie bijeenkomsten</li> <li>• Nieuwsbrief 1x per 8 weken</li> <li>• Persberichten</li> <li>• RIVUS film</li> <li>• Kleinere filmpjes</li> <li>• Factsheets</li> </ul>
1. Visievorming	<ul style="list-style-type: none"> <li>• Visie afvalwaterketen</li> </ul>
2. Operationele kansen	<ul style="list-style-type: none"> <li>• Methodiek indienen en beoordelen kansen</li> <li>• Brief naar colleges gemeenten i.v.m. glasvezelproblematiek</li> <li>• Factsheet met ingediende kansen, de beoordeling en de uitgezette vervolgacties</li> </ul>
3. Incidentenplan	<ul style="list-style-type: none"> <li>• Format coördinatieschema incidentenplan</li> <li>• Ingevulde coördinatieschema's alle gemeenten</li> </ul>
4. Implementatie onderhoud op RWZI's	<ul style="list-style-type: none"> <li>• Rapportage <i>Beëindigd, samengevoegd met 15</i></li> </ul>
5. Operationeel beheerplan	<ul style="list-style-type: none"> <li>• Jaarplan AWT's</li> </ul>
6. Bundelen deeltaken	<ul style="list-style-type: none"> <li>• <i>Beëindigd, samengevoegd met 15</i></li> </ul>
7. Renovatietechnieken	<ul style="list-style-type: none"> <li>• Onderzoeksrapport Renovatietechnieken I</li> <li>• Onderzoeksrapport Renovatietechnieken II; werkwijze afweging inzet renovatietechnieken</li> </ul>
8. Uniformering onderhoud gemalen	<ul style="list-style-type: none"> <li>• Eindrapport 25 aug 2015; onderhoudsdoelstelling en werkwijze uniform onderhoud</li> </ul>
9. Standaardisering ontwerp gemalen	<ul style="list-style-type: none"> <li>• <i>Nog niet opgestart</i></li> </ul>
10. Verlengen levensduur riolering	<ul style="list-style-type: none"> <li>• Eindrapportage; werkwijze voor levensduurverlenging</li> <li>• Overdracht naar AWT's</li> </ul>

	<ul style="list-style-type: none"> <li>• Evaluatie van implementatie Advies m.b.t. inrichten Platform</li> </ul>
11. Financiële systematiek	<ul style="list-style-type: none"> <li>• Eindrapport; werkwijze voor vergelijking kosten RIVUS partners en trendanalyse kosten</li> <li>• Aanbevelingen m.b.t. het jaarlijks monitoren van kosten</li> <li>• Rapportage kostenontwikkeling 2010 - 2014</li> </ul>
12. Functioneren afvalwaterketen DMM	<ul style="list-style-type: none"> <li>• Informatiebehoefte</li> <li>• Meetbeleid RIVUS</li> <li>• Basismetplan RIVUS</li> <li>• Warme overdracht naar AWT's</li> </ul>
13. Vastleggen systeemkennis	<ul style="list-style-type: none"> <li>• Eindrapportage; formats t.b.v.: grafische kaart, een blokkenschema en Excel sheet met alle stelselkenmerken;</li> <li>• Vervolrapportage: Verbetering bestaande formats. Nieuwe format voor lozingswerken.</li> <li>• Inge vulde formats, voor meerdere partners</li> </ul>
14. Afstemmen weg- en rioolbeheer	<ul style="list-style-type: none"> <li>• Enquête onder AWT's</li> <li>• Besluit regiegroep: opdracht stopgezet</li> </ul>
15. Verdergaande samenwerking	<ul style="list-style-type: none"> <li>• Eindrapport fase I : Verkenning context, Kansen</li> <li>• Eindrapport fase II: Opbrengsten: Voorstel RIVUS Beleidstafel, PIA en relining, activiteiten reinigen en inspectie.</li> <li>• Voorstel uniformering/hosting beheer en onderhoud gemalen.</li> </ul>
16. Kennismanagement	<ul style="list-style-type: none"> <li>• Eindrapportage</li> <li>• Excel sheet: vastleggen kennis per medewerker</li> <li>• Aanbevelingen</li> </ul>
17. PPS	<ul style="list-style-type: none"> <li>• Rapportage Studie naar mogelijkheden PPS binnen RIVUS</li> <li>• 2de Rapportage ET PPS, n.a.v. geherformuleerde opdracht</li> </ul>

### Bijlage 3 Nog af te ronden activiteiten

Projecten RIVUS 2016-2020	Overloop werkzaamheden vanuit programma 2013-2015 (peildatum 1 juli 2016)
Project	Werkzaamheden ET/AWT's/RG/Trojka
0. Communicatie (ET blijft bestaan)	<ul style="list-style-type: none"> <li>• Opstellen communicatieplan (ET), jaarlijks</li> <li>• Uitvoeren communicatieplan (ET), jaarlijks</li> </ul>
1. Visievorming (geen ET meer)	<ul style="list-style-type: none"> <li>• Implementatie Visie via maatwerktrajecten (Partners/Trojka)</li> <li>• Eind 2015 terugkoppeling door leden Regiegroep van communicatie over RIVUS Visie binnen eigen organisatie (RG/Trojka)</li> </ul>
2. Operationele kansen (ET blijft bestaan)	<ul style="list-style-type: none"> <li>• Actieve werving en beoordeling kansen (ET)</li> <li>• Vervolgacties monitoren (ET)</li> <li>• Evt. werkzaamheden volgend uit kansen (AWT's)</li> </ul>
3. Incidentenplan (geen ET meer)	<ul style="list-style-type: none"> <li>• Doe als drie AWT's gezamenlijk een concreet voorstel hoe te evalueren na een incident en hoe het schema actueel te houden (AWT's)</li> </ul>
<del>4. Implementatie onderhoud op RWZI's</del>	
5. Operationeel beheerplan (geen ET meer)	<ul style="list-style-type: none"> <li>• Opstellen Jaarplannen AWT's (jaarlijks)</li> </ul>
<del>6. Bundelen deeltaken</del>	
7. Renovatietechnieken (ET wordt PIA)	<ul style="list-style-type: none"> <li>• Oprichten PIA (Trojka)</li> <li>• Vervolgonderzoek studenten organiseren (ET)</li> <li>• Overdragen product naar AWT's (PIA?)</li> <li>• Toepassen methode (1 jaar) (AWT's)</li> <li>• Evalueren methode (ET/Trojka)</li> </ul>
8. Uniformering onderhoud gemalen (ET blijft bestaan)	<ul style="list-style-type: none"> <li>• Overdracht product naar AWT's (ET)</li> <li>• Opstellen plan van aanpak, in overleg met ET/Trojka (AWT)</li> <li>• Implementeren risico-gestuurd onderhoud gemalen/ervaring opdoen (AWT)</li> <li>• Breng toepasbaarheid eigen situatie in beeld (AWT)</li> <li>• Draag verbetervoorstellen aan (AWT)</li> <li>• Evaluatie (ET)</li> <li>• Rol grootschalig uit (AWT)</li> <li>• Verzorg de verankering van de centrale onderhoudsdoelstelling (AWT)</li> </ul>
9. Standaardisering ontwerp gemalen (ET blijft bestaan)	<ul style="list-style-type: none"> <li>• Verzoek tot bemensing project (Trojka)</li> <li>• Bemensen project (RG)</li> <li>• Opnieuw uitzetten opdracht ET (Trojka)</li> <li>• Opstellen Plan van aanpak (ET)</li> <li>• Uitvoeren opdracht: Ontwikkelen functionele specs (ET)</li> <li>• Implementatie (AWT)</li> <li>• Meten monitoren functioneren gemalen (AWT)</li> </ul>

	<ul style="list-style-type: none"> <li>• Evaluatie (AWT)</li> </ul>
10. Verlengen levensduur riolering (ET wordt PIA)	<ul style="list-style-type: none"> <li>• Opdracht tot verbetering implementatie (ET)</li> <li>• Nagaan bruikbaarheid RIVUS thermometer voor weergave voortgang (ET)</li> <li>• Organisatie bijeenkomst 1<sup>e</sup> helft 2016 (Trojka)</li> <li>• Implementatie (AWT's)</li> <li>• In beeld brengen mogelijke besparingen per partner(AWT)</li> <li>• In beeld brengen bruikbaarheid methode + evt. verbetervoorstellen (AWT)</li> <li>• Ontwikkelen datasysteem vermindering kwaliteit (AWT)</li> </ul>
11. Financiële systematiek (ET blijft bestaan?)	<ul style="list-style-type: none"> <li>• Opstellen Planning/Plan van aanpak (ET)</li> <li>• Uitvragen gegevens (ET)</li> <li>• Onderzoek lage kosten Dalfsen (ET)</li> <li>• Opstellen eindrapportage (ET)</li> <li>• Evt. werkzaamheden, volgend uit (AWT's)</li> </ul>
12. Functioneren afvalwaterketen DMM (ET blijft bestaan)	<ul style="list-style-type: none"> <li>• Opstellen meetplan per zuiveringskring (AWT)</li> <li>• Operationeel maken meetnetwerk (AWT)</li> <li>• Ontwikkel 4 typen formats (ET)</li> <li>• Bekrachtig formats (RG)</li> <li>• Vul nieuwe formats (AWT)</li> <li>• Evaluatie meetplannen (2018) (ET)</li> </ul>
13. Vastleggen systeemkennis (ET blijft bestaan)	<ul style="list-style-type: none"> <li>• Benader Stichting RIONED om het nieuwe format te promoten (GWSW). (ET)</li> <li>• Vul de gewijzigde formats Stelselkenmerken, Blokkenschema en Overzichtstekening (AWT)</li> <li>• Vul het nieuwe format: Lozingswerken (AWT)</li> </ul>
<del>14. Afstemmen weg- en rioolbeheer</del>	
15. Verdergaande samenwerking	<ul style="list-style-type: none"> <li>• Onderzoek naar de wet- en regelgeving (ET)</li> <li>• Vaststelling onderzoeksopzet (ET)</li> <li>• Marktverkenning (ET)</li> <li>• Scenario studie (ET)</li> <li>• Adviesvorming RG (RG)</li> <li>• Besluitvorming managers/directie</li> <li>• Besluitvorming bestuurders</li> <li>• Uitvoering/implementatie</li> </ul>
16. Kennismanagement	<ul style="list-style-type: none"> <li>• Excel sheet: jaarlijks vastleggen kennis per medewerker</li> </ul>
17. PPS	<ul style="list-style-type: none"> <li>• ? nog nagaan</li> </ul>

#### Bijlage 4. Aantekeningen bestuurlijk overleg 12 juni 2015 (separaat)

#### Bijlage 5. Aantekeningen benen op tafel regiegroep 14 oktober 2015 (separaat)

- Bijlage 5A Inventarisatie beelden regiegroep (separaat)

**Bijlage 6. Aantekeningen bijeenkomst ET/AWT's 28 oktober 2015 (separaat)**

- Link naar de resultaten van de enquête ET/AWT's:  
<https://docs.google.com/forms/d/1TXETyA2O9WdGI9y53JQTADTHCiIP-FCPIDJFAy6i24o/viewanalytics>